

Používateľská príručka





Starostlivosť o vodiacu lištu a reťaz

Namažte správnym mazivom

Mazanie je mimoriadne dôležité, aby sa správne mazanie dostalo skutočne tam, kde je to potrebné. Mazanie chráni pred opotrebovaním, penením a hrdzou a udržiava reťaz a vodiacu lištu v čistote, čím sa zvyšuje ich životnosť na maximum.

- Používajte iba vhodné mazivo s vysokou viskozitou.
- Nikdy nepoužívajte odpadový olej ani použitý olej.

Udržiavajte čisté

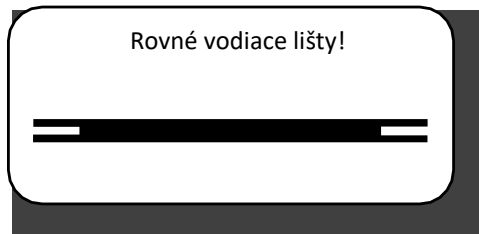
Pri montáži vodiacej lišty buďte opatrní a pritiahnite skrutky tak, aby bola lišta poriadne dotiahnutá a neuvoľnila sa. Rozhodne nenarezávajte montážne otvory, pretože to oslabuje pripevnenie lišty a zvyšuje riziko jej nestability.

- Pri výmene reťaze očistite drážku vodiacej lišty. Pílový prach, ktorý sa Nachádza v drážke vodiacej lišty nedovoľuje premazávať ozubené koliesko na nose.
- Používajte určenú reťaz so správnym delením.
- Pokiaľ nepoužívate vodiacu lištu, nerozbaľujte ju.



Zabráňte problémom

Najbežnejšie problémy sa vyskytujú v drážke vodiacej lišty a zvyčajne sú spôsobené štyrmi príčinami: nedostatočným mazaním, nesprávnym napnutím reťaze, nevhodným používaním vodiacej lišty (refrakcia, rotácia) alebo šikmým pílením.



Riešenie problémov



Normálna vodiaca lišta

Správny stav vodiacej lišty vedie k optimálnym rezným výkonom.

Opotrebované vodiace lišty

Príčina: Preťažovanie tupej reťaze alebo používanie veľkej posuvnej sily.

Výsledok: Reťaz sa kývne v drážke a nebude rezať rovno. Spodná časť rezných článkov a bočných spojení sa rýchlo opotrebovávajú.

Náprava: Vyrovnejte vodiace lišty alebo ich vymeňte.

Nerovné vodiace lišty

Príčina: Nerovnomerné plnenie rezacieho mechanizmu alebo tupé rezné články.

Výsledok: Nerovnomerné opotrebovanie lišt, pričom reťaz je naklonená na jednej strane a nebude píliť rovno. Výsledkom bude plytká drážka.

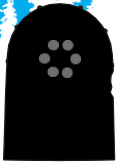
Náprava: Vymeňte vodiacu lištu.

Uzavreté lišty

Príčina: Pri stlačení vodiacej lišty sa použila sila.

Výsledok: Reťaz sa zasekne.

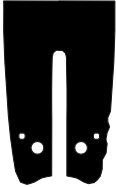
Náprava: Otvorte drážku na lište.



Nadmerné opotrebenie a odlomky

Príčina: Nenapnutá reťaz.

Výsledok: Vodiaca lišta sa opotrebuje a drví sa za hnacím kolieskom a pri vodiacom koliesku.



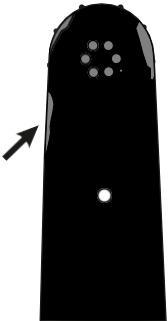
Náprava: Posuňte lištu dozadu. Napnite reťaz tak ako je to odporúčané.

Oblasť nosa alebo vodiacej lišty zmodrie

Príčina: Stlačený nos alebo stlačená drážka vodiacej lišty. Trenie spôsobené rotujúcim ozubeným kolesom.

Výsledok: Predná hrana zmodrie.

Náprava: Vymeňte zostavu nosa.

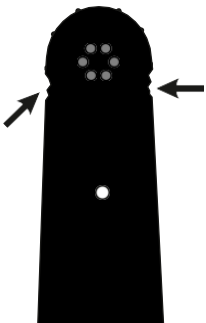


Oopotrebovanie ozubeného kolesa

Príčina: Nesprávna technika odvetvovania. Nenapnutá reťaz. Nadmerný tlak.

Výsledok: Odlamovanie a štiepenie na špici.

Náprava: Vymeňte zostavu nosa a napravte drážku vodiacej lišty. Ak sú vodiace lišty vážne poškodené, vymeňte lištu.





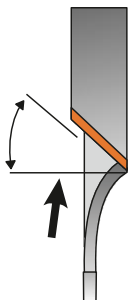
Otvor zostavy nosa

Príčina: Reťaz je vykoľajená. Nepravidelné prevádzkové podmienky, ktoré tlačia články reťaze do strán.

Výsledok: Roztiahnutá drážka lišty pri ozubenom koliesku. Strata valčekových ložísk. Zlomené koliesko.

Náprava: Vymeňte vodiacu lištu.

Rezný uhol je väčší než je odporúčané

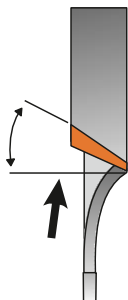


Príčina: Pilník bol držaný pod väčším uhlom než je odporúčané.

Výsledok: Rezná hrana je veľmi ostrá. Hrana sa rýchlo zatupí. Pílenie je hrubé a nepravidelné.

Náprava: Obrúste alebo ofrézujte rezné články do odporúčaných uhlov. Pozrite si návod na brúsenie, kde sú uvedené správne pokyny.

Rezný uhol je menší než je odporúčané



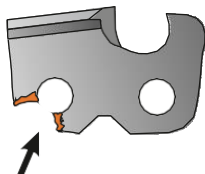
Príčina: Pilník bol držaný pod menším uhlom než je odporúčané.

Výsledok: Pomalé rezanie. Vyžaduje sa väčšia sila pre správne pílenie.

Náprava: Obrúste alebo ofrézujte rezné články do odporúčaných uhlov. Pozrite si návod na brúsenie, kde sú uvedené správne pokyny.

Problémy s pílením v chladnom počasí

Príčina: Tupá reťaz. Zlá výška obmedzovacieho zuba.
Slabé mazanie, nesprávne napnutie.

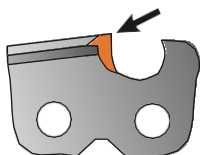


Výsledok: Praskliny pod zadnými nitovými otvormi na rezných plochách a protiľahlých spojeniach.

Náprava: Brúste reťaz častejšie. Nepíľte nasilu tupou reťazou. Zvýšte mazanie.

Otupené ostrie rezného článku

Príčina: Pilník bol držaný príliš vysoko. Nesprávny priemer pilníka. Nesprávne nastavený brúsny kotúč.

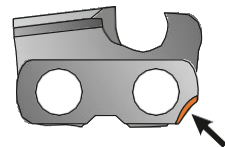


Výsledok: Rezné články nebudú správne vstupovať do dreva. Pomalý čas rezania. Násilné rezanie reťazou. Spôsobuje nadmerné opotrebovanie spodnej časti dielov.

Náprava: Správne nabrúste rezné plochy. Pozrite si návod na správne brúsenie. Skontrolujte veľkosť pilníka.

Roztepanie na prednej strane rezných článkov a bočných stien

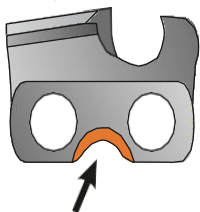
Príčina: Uvoľnená reťaz naráža do drážky lišty.



Výsledok: Roztepanie a obrusovanie predných rohov rezných článkov a bočných spojov.

Náprava: Udržujte správne napnutie reťaze.

Roztepaná drážka v rezných článkoch a bočných spojoch

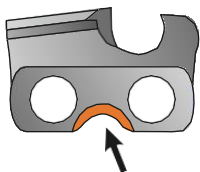


Príčina: Reťaz bežala na opotrebovanom hnacom koliesku.

Výsledok: Roztepaná drážka v rezných článkoch a bočných spojoch. Ostré výbežky vytvorené na spodnej strane rezných článkov a bočných spojoch. Reťaz má tesné spoje.

Náprava: Reťaz už nie je prevádzkyschopná. Vymeňte reťaz a hnacie koliesko.

Roztepanie na spodnej strane rezných článkov a bočných spojoch



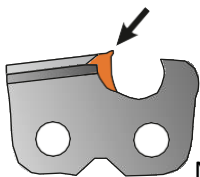
Príčina: Násilné rezanie uvoľnenou a tupou reťazou. Tupé alebo nesprávne nabrúsené rezné články.

Výsledok: Spodná časť rezných článkov a bočné spoje sú roztepané a majú ostré výbežky. Spoje sú príliš tesné a nedokážu sa ohýbať.

Náprava: Vymeňte reťaz.

Hák na bočnej reznej hrane

Príčina: Pilník bol držaný príliš nízko. Príliš malý pilník. Nesprávne nastavený brúsny kotúč.

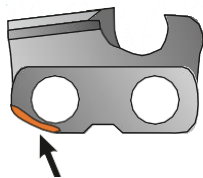


Výsledok: Hrubé rezanie. Reťaz sa zachytáva v dreve. Rezné články sa rýchlo otupujú.

Náprava: Obrúste alebo ofrézujte rezné články do odporúčaného uhla. Správne pokyny nájdete v návode na brúsenie.



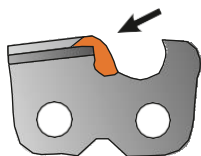
Nadmerné opotrebovanie päty rezných článkov a bočných spojov



Príčina: Násilné pílenie tupou reťazou. Zatupený rezný článok. Nesprávne nabrúsený obmedzovací zub.

Výsledok: Pätky rezných článkov a bočných spojov sa rýchlo opotrebovávajú.

Náprava: Správne nabrúste rezné články. Nepíľte nasilu tupou pílou. Používajte dostatočné množstvo maziva.



Otupené ostrie rezného zuba

Príčina: Pilník bol držaný príliš vysoko. Nesprávny priemer pilníka. Nesprávne nastavenie alebo nevhodný brúsny kotúč.

Výsledok: Rezné články sa nebudú správne zarezávať do dreva. Pomalý čas rezania. Nútenie reťaze k pílianiu. Spôsobuje nadmerné opotrebovanie spodných častí dielov.

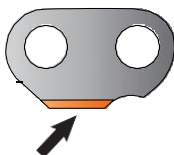
Náprava: Správne nabrúste rezné články. Správne pokyny nájdete v návode na brúsenie. Skontrolujte veľkosť pilníka.

Ploché dno

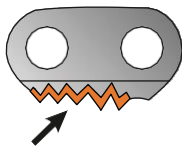
Príčina: Drážka vodiacej lišty je príliš plytká.

Výsledok: Vodiace články nemôžu vyčistiť drážku lišty.

Náprava: Vymeňte reťaz a lištu.



Zlomená spodná časť

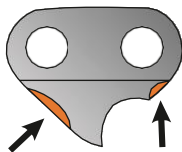


Príčina: Reťaz je vykoľajená.

Výsledok: Vodiace články sú poškodené a rozštiepené, nevojdú sa do drážky lišty.

Náprava: Obrúste ostriny, aby vodiaci článok zapadol do drážky lišty. Ťažko poškodené vodiace články je potrebné vymeniť.

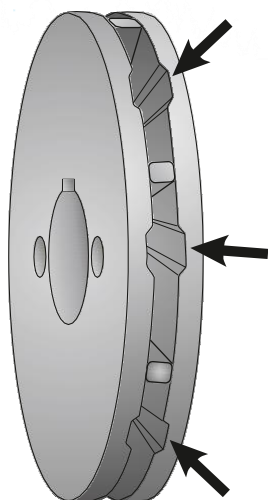
Roztepaná predná alebo zadná strana



Príčina: Opatrebované hnacie koliesko alebo nedostatočné napnutie reťaze.

Výsledok: Poškodené hnacie koliesko. Znížená životnosť reťaze.

Náprava: Vymeňte hnacie koliesko. V niektorých prípadoch je možné reťaz opraviť.



Porucha detekovania hnacieho kolieska

Veľmi opotrebované hnacie koliesko, bez ohľadu na typ, môže spôsobiť problémy s vodiacou lištou . Pri výmene reťaze, skontrolujte hnacie koliesko a v prípade potreby ho vymeňte.

Vyrovnajzte hnacie koliesko s drážkou lišty. Pre jednoduchú kontrolu použite pílový list v drážke lišty a posuňte ho smerom k hnaciemu koliesku.

Ak je opotrebovaný povrch hnacieho kolieska väčší ako 0.3 mm, vymeňte ho. Ak sa použije opotrebované hnacie koliesko, reťaz sa okamžite poškodí.

